

2025 年度（令和 7 年度）学校要覧 駅家南中学校区

福山市立

駅家小学校



〒720-1132

広島県福山市駅家町倉光100

TEL (084) 976-0048

FAX (084) 976-6501



ホームページ

<https://www.edu.city.fukuyama.hiroshima.jp/shou-ekiya/>
メールアドレス

shou-ekiya@manabi.city.fukuyama.hiroshima.jp



駅家に愛着と誇りを持ち
主体的に行動する児童生徒を育てます

～ 地域から信頼される魅力ある学校 ～

駅家南中学校区



駅家南中学校

〒720-1141

広島県福山市駅家町江良247

Tel (084) 976-0885 Fax (084) 976-6374

ホームページ

<http://www.edu.city.fukuyama.hiroshima.jp/chu-ekiyaminami/>

メールアドレス

chu-ekinan@manabi.city.fukuyama.hiroshima.jp

宜山小学校

〒720-1145

広島県福山市駅家町今岡424

Tel (084) 976-1204 Fax (084) 976-6461

ホームページ

<http://www.edu.city.fukuyama.hiroshima.jp/shou-mubeyama/>

メールアドレス

shou-mubeyama@manabi.city.fukuyama.hiroshima.jp

駅家小学校校歌

作詞 木下 夕爾
作曲 太田 司朗

一 みよや 明るく さわやかに
学びの 窓に 射すひかり
正しく 強く 胸はって
幸あれ 駅家 われらの学び舎

二 かざす しるしの 星と鈴
希望の 星を 仰ぎみて
こころの 鈴の 音も清く
栄あれ 駅家 われらの学び舎

三 北に 蛇園の 雲白く
芦田の ながれ ひとすじに
あふれる 力 たくましく
伸び行け 駅家 われらの学び舎

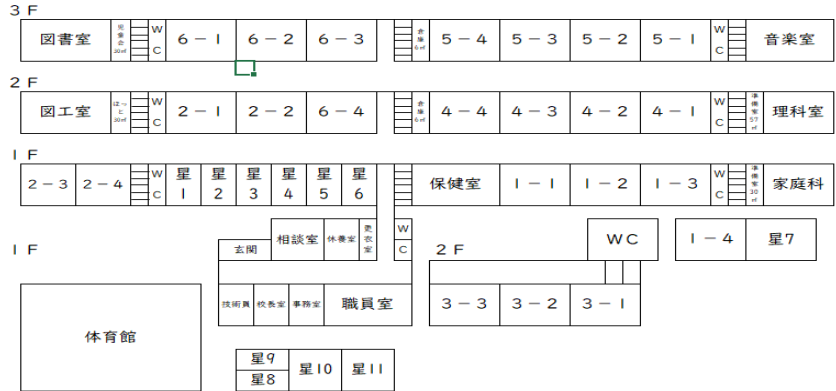
教職員一覧（令和7年度4月1日）

| | | | | | |
|-----------|--------|---------------------|--------|--------------|--------|
| 校長 | 吉岡 美和子 | 6-2 | 加藤 拓馬 | 介助員 | 北岡 明世 |
| 教頭 | 吉原 健太郎 | 6-3（生徒指導主事） | 吉田 和弘 | 介助員 | 岡田 由美子 |
| 1-1（学年主任） | 田中 里奈 | 6-4（教務主任） | 石丸 真貴 | 介助員 | 笹川 純子 |
| 1-2 | 柏木 沙月 | 星1 | 三島 恵子 | 看護介助員 | 土屋 あゆみ |
| 1-3 | 仁平 優宙 | 星2 | 船石 敏江 | 介助員 | 藤井 幸子 |
| 1-4（研究主任） | 亀岡 悠 | 星3 | 坂本 瑞季 | 介助員 | 遠藤 紗央里 |
| 2-1（学年主任） | 大元 佐和子 | 星4 | 岡田 悠生 | 介助員 | 若山 恭子 |
| 2-2 | 上元 理乃 | 星5 | 西村 祐里佳 | 介助員 | 藤本 美帆子 |
| 2-3 | 猪原 僚介 | 星6 | 中村 敬子 | 介助員 | 三宅 悦子 |
| 2-4 | 北林 真実 | 星7 | 村上 克行 | 学校技術員（給食） | 佐藤 三知世 |
| 3-1（学年主任） | 木村 真寛 | 星8 | 川井 敏治 | 学校技術員（給食） | 橘高 香奈美 |
| 3-2 | 田邊 有希 | 星9 | 喜多村 有紗 | 学校技術員（給食） | 奥野 未結 |
| 3-3 | 平井 淑恵 | 星10（特別支援教育コーディネーター） | 藤原 貴之 | 学校技術員（給食） | 廣田 鈴美代 |
| 4-1（学年主任） | 山崎 蓮 | 星11 | 兵頭 祥子 | 学校技術員（給食） | 保坂 桃江 |
| 4-2（保健主事） | 友滝 啓太 | 音楽専科 | 目出 真一郎 | スクールサポートスタッフ | 熊谷 久美子 |
| 4-3 | 園田 拓志 | 理科専科 | 川崎 孝志 | 校務補助員 | 神原 宏江 |
| 4-4 | 折口 実咲 | 理科・書写専科 | 石井 杏実 | 校務補助員 | 黒瀬 ひろ子 |
| 5-1（学年主任） | 檜崎 由季 | 養護教諭 | 北川 真優 | 図書館補助員 | 高橋 朝子 |
| 5-2 | 石川 愛優美 | 栄養教諭 | 高橋 祐華 | 学校支援員 | 赤木 直子 |
| 5-3 | 藤原 明正 | 事務主任 | 堀次 祐実 | 育休 | 中島 久美子 |
| 5-4 | 佐野 千聡 | 主事 | 鴨田 理子 | 育休 | 千葉 優香 |
| 6-1（学年主任） | 若宮 晶子 | 看護介助員 | 古川 久子 | | |

年間行事予定

入学式 4月9日
個人懇談 4月17・18・24日
運動会 5月24日
修学旅行 9月25・26日
芸術鑑賞 9月30日
野外活動 10月9・10日
校区授業公開 10月16日
音楽発表会 11月8日
マラソン大会 12月5日
卒業式 3月19日
修了式 3月25日

教室配置図



1 駅家南中学校区

(1) めざす子ども像

駅家に愛着と誇りを持ち、主体的に行動する児童生徒

(2) 児童生徒の現状

- 自己有用感、自己肯定感が低い児童において、学ぶ意欲の向上に課題がある。
- 学校や地域の課題を踏まえて、何が必要なのか考えたり、実際に解決したりするために行動化できる児童が増えた。
- 長欠・不登校の児童数が増加傾向にあり、支援が必要である。

2 研究主題及び主な研究内容

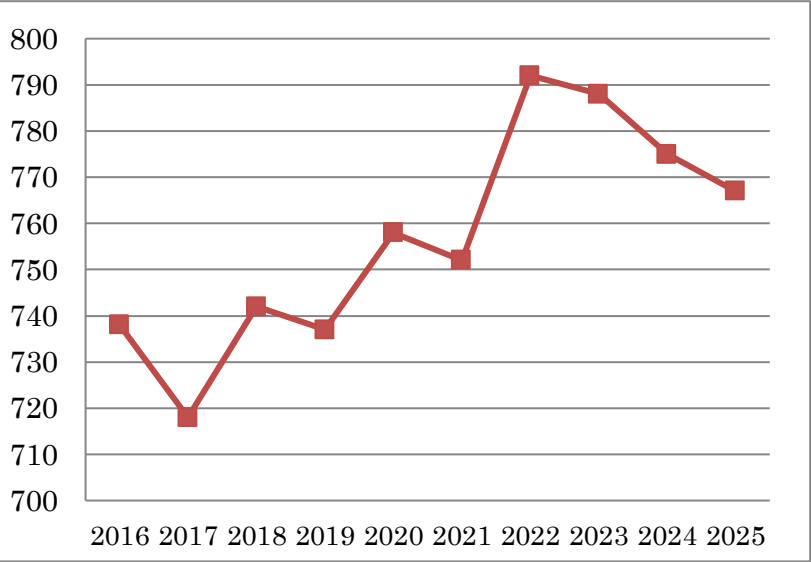
児童が「学ぶ過程」を楽しむ授業の創造
～児童と教師の多様性と主体性を尊重した授業づくりを通して～
自己決定力・自己調整力の育成や教師の見取る力の向上を視点として研究を推進することで、「学ぶ過程」の楽しさを見出していく。

3 学区の特色

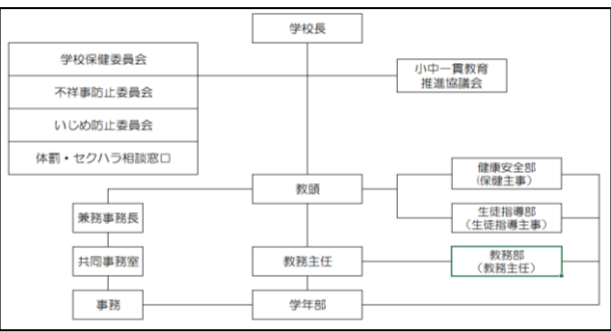
広島県東部、福山市の北部に位置する駅家町のほぼ中心を学区としている。
かつては、豊かな田園に囲まれていたが、1975（昭 50）年 2 月福山市へ合併、日本鋼管福山製鉄所の誘致とともに、急速な住宅地化の進行とともに、大型店が次々とできるなど都市化現象が進んでいる。
児童増にともなう学区編成替えが二度あり、現在に至っている。
家庭・地域とも学校への関心が深く協力的であり、子どもたちは明るく育っている。

4 学級編制と児童数（令和6年度5月1日）

| 学年 | 1 | 2 | 3 | 4 | 5 | 6 | 肢体 | 知的 | 自情 | 合計 |
|-----|-----|-----|----|-----|-----|-----|----|----|----|-----|
| 児童数 | 113 | 114 | 98 | 134 | 117 | 122 | 1 | 19 | 49 | 767 |
| 学級数 | 4 | 4 | 3 | 4 | 4 | 4 | 1 | 3 | 7 | 34 |



5 学校経営組織図



6 沿革の概要

- 1908 年（M 4 1） 5月 組合立駅家尋常小学校創立
- 1965 年（S 4 0） 3月 駅家小学校・近田小学校・自彊小学校を合併し駅家小学校の校名を継承する。
- 1968 年（S 4 3） 3月 体育館・管理棟建築
- 1970 年（S 4 5） 7月 プール完成
- 1975 年（S 5 0） 2月 北校舎改築
- 1977 年（S 5 2） 4月 福山市と合併し、福山市立駅家小学校と改名する。
- 1983 年（S 5 8） 3月 福山市立駅家東小学校を分離開校する。
- 1984 年（S 5 9） 4月 給食棟建築
- 1990 年（H 2） 5月 福山市立駅家西小学校を分離開校する。
- 1996 年（H 8） 2月 管理棟改築、南校舎撤去
- 1997 年（H 9） 2月 体育館大規模改修
- 2000 年（H 1 2） 2月 図書室・ランチルーム完成
- 2002 年（H 1 4） 3月 図書室空調設置
- 2004 年（H 1 6） 11月 パソコンルーム完成
- 2005 年（H 1 7） 8月 北校舎 1 階東トイレ改修
- 2006 年（H 1 8） 8月 家庭科室改築
- 2008 年（H 2 0） 2月 プレハブ校舎完成
- 2011 年（H 2 3） 3月 正門扉完成
- 2012 年（H 2 4） 1 1月 創立百周年記念式典
- 2013 年（H 2 5） 7月 体育館耐震工事
- 2015 年（H 2 7） 1 2月 西校舎解体
- 2017 年（H 2 9） 7月 北校舎東側耐震工事
- 2019 年（R 元） 8月 北校舎西側耐震工事
- 2022 年（R 4） 6月 プール改修工事
- 2023 年（R 5） 7月 全教室空調設置
- 2024 年（R 6） 9月 外壁撤去・フェンス設置
- 2025 年（R 6） 1 2月 給食棟改築
- 2026 年（R 6） 2月 図書室改修工事
- 2027 年（R 6） 8月 図書室から図書館へ
- 2028 年（R 6） 1 2月 駅家マウンテン解体
- 2029 年（R 6） 1 2月 北校舎西側塗装完了
- 2030 年（R 6） 1 2月 北校舎東側塗装完了
- 2031 年（R 6） 1 月 全教室の廊下側窓とドアにカギを新設

