

平成31年度

学校要覧

駅家南中学校区

福山市立

駅家小学校

〒720-1132

広島県福山市駅家町倉光100

TEL 084-976-0048

FAX 084-976-6501



ホームページ

<http://www.edu.city.fukuyama.hiroshima.jp/shou-ekiya>

メールアドレス

shou-ekiya@edu.city.fukuyama.hiroshima.jp



駅家に愛着と誇りを持ち

主体的に行動する児童生徒を育てます

駅家南中学校区



駅家南中学校

〒720-1141

広島県福山市駅家町江良247

Tel (084) 976-0885 Fax (084) 976-6374

ホームページ

<http://www.edu.city.fukuyama.hiroshima.jp/chu-ekiyaminami/>

メールアドレス

chu-ekinan@edu.city.fukuyama.hiroshima.jp

宜山小学校

〒720-1145

広島県福山市駅家町今岡424

Tel (084) 976-1204 Fax (084) 976-6461

ホームページ

<http://www.edu.city.fukuyama.hiroshima.jp/shou-mubeyama/>

メールアドレス

shou-mubeyama@edu.city.fukuyama.hiroshima.jp

駅家小学校校歌

作詞 木下 夕爾
作曲 太田 司朗

一 みよや 明るく さわやかに
学びの 窓に 射すひかり
正しく 強く 胸はって
幸あれ 駅家 われらの学び舎

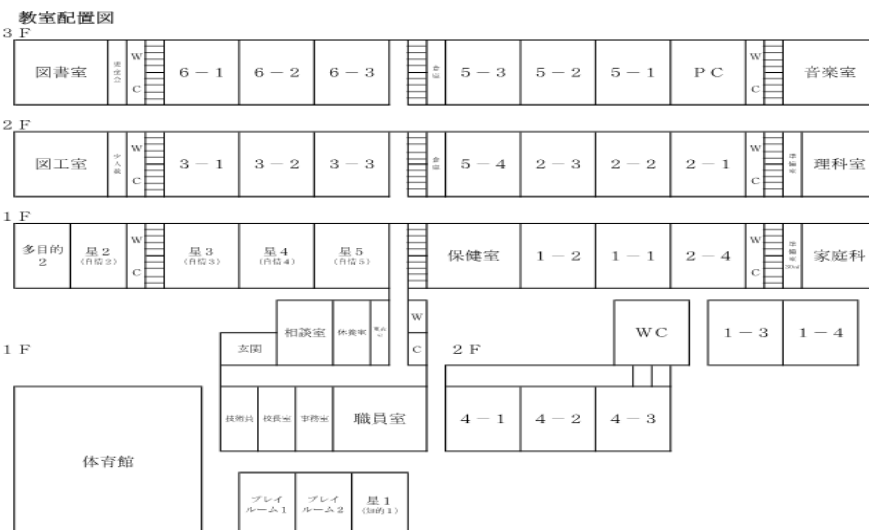
二 かざす しるしの 星と鈴
希望の 星を 仰ぎみて
こころの 鈴の 音も清く
栄あれ 駅家 われらの学び舎

三 北に 蛇園の 雲白く
芦田の ながれ ひとすじに
あふれる 力 たくましく
伸び行け 駅家 われらの学び舎

教職員一覧

校長	園田 将勝	4年1組	学年主任・研究主任	迫 史子	初任研後補充	武田 恵子
教頭	高田美和子	4年2組		奥河 真秀		加藤 茂
事務長	北川 弘子	4年3組		山根英里子		兵頭 祥子
事務主幹	山本美和子	5年1組	学年主任	朝野 歩美	介助員	知的 岡田由美子
拠点校指導教員	小原 圭子	5年2組		久下 敬太	介助員	自1 寺尾美代子
音楽専科	大橋かず子	5年3組		新宅 弥子	介助員	自2 船石 守郎
養護教諭	平田 真澄	5年4組		藤原 明正	介助員	自3 若山 恭子
栄養教諭	三宅 香里	6年1組	学年主任	光成 美恵	介助員	自4 北岡 明世
1年1組	学年主任 石丸 真貴	6年2組		大田 浩詩	技術員(給食)	高谷 道子
1年2組	宮岡 里美	6年3組		小川 千尋	技術員(給食)	倉田 攝子
1年3組	岩崎久美子	特別支援・知的	特別支援コーディネーター	勝岡 弘美	技術員(給食)	臨時 柴崎 裕子
1年4組	中島 悠貴	特別支援・自1		松永 千晴	技術員(給食)	臨時 佐藤 祐子
2年1組	学年主任 山本 由美	特別支援・自2		北川 美幸	技術員(給食)	臨時 田頭 幸代
2年2組	宮原 周吾	特別支援・自3	保健主事	村上 克行	スクールカウンセラー	中野 智子
2年3組	大久保知香	特別支援・自4		三島 恵子	学校相談員	藤坂千恵子
2年4組	教務主任 木村 真寛	短時間勤務		石塚 裕人		
3年1組	学年主任 亀岡 悠			神野 芳子		
3年2組	福島のぞみ	特別配慮		小林 敦子		
3年3組	生徒指導主事 買原 克典	スクールサポートスタッフ		熊谷久美子		

教室配置図



年間行事予定

入学式	4月	9日
個人懇談	4月	18・22日
遠足	4月	19日
運動会	5月	25日
芸術鑑賞	9月	25日
野外活動	10月	2~4日
学習発表会	10月	26日
修学旅行	11月	14・15日
マラソン大会	12月	3日
校区授業公開	1月	23日
卒業式	3月	19日
修了式	3月	25日

1 駅家南中学校区

(1) めざす子ども像

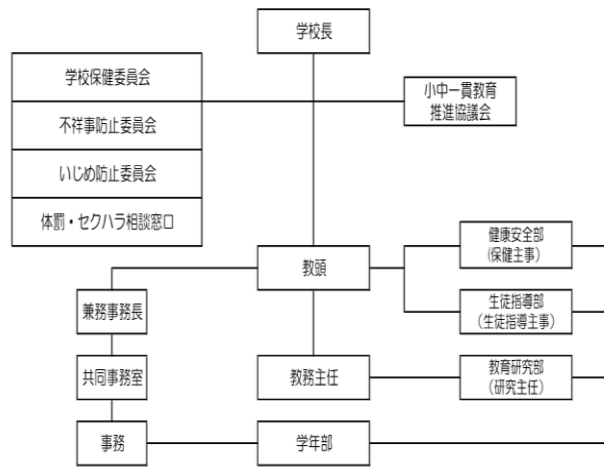
駅家に愛着と誇りを持ち、主体的に行動する児童生徒

(2) 児童生徒の現状

「確かな学力」では小学校では、県平均を下回る教科が多く、中学校では、全教科で県平均を下回り、基礎的・基本的な学力が十分定着していない。「豊かな人間性」では「自分にはよいところがある」の割合が小中ともに県平均を下回っており、自分に自信が持てない傾向にある。「駅家への愛着」では地域や子供会などの行事に参加している児童生徒の割合が高く、地域の方々から大切にされ支援を受けていることが伺える。「健やかな体」では新体力テストにおいて、小学校では、「握力」「反復横跳び」「立ち幅跳び」が県平均を下回り、中学校では「長座体前屈」・「立ち幅跳び」・「上体起こし」に課題がある。共通して敏捷性や瞬発力などの運動能力に課題がある。



5 学校経営組織図



6 沿革の概要

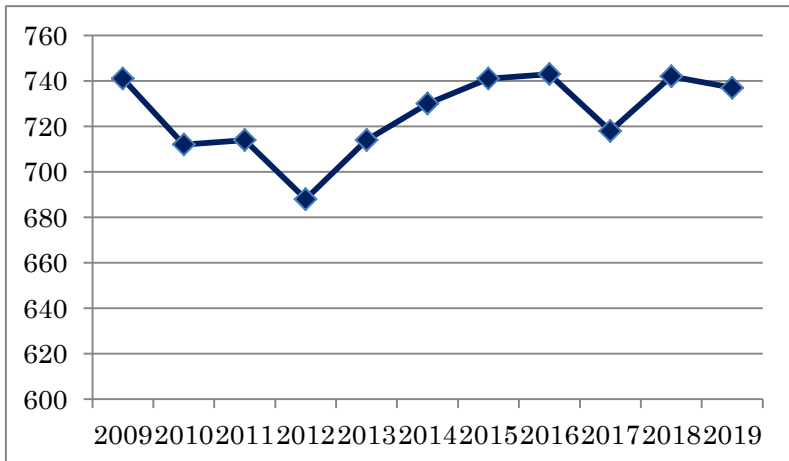
- 1908年 (M41) 5月 組合立駅家尋常小学校創立
- 1909年 (M42) 1月 中校舎建築
- 1916年 (T 5) 8月 北校舎建設
- 1958年 (S33) 5月 南校舎建設
- 1965年 (S40) 3月 駅家小学校・近田小学校・自彊小学校を合併し駅家小学校の校名を継承する。
- 1968年 (S43) 3月 体育館・管理棟建築
- 1970年 (S45) 7月 プール完成
- 1975年 (S50) 2月 北校舎改築
- 1977年 (S52) 4月 福山市と合併し、福山市立駅家小学校と改称する。
- 1977年 (S52) 4月 福山市立駅家東小学校を分離開校する。
- 1983年 (S58) 3月 給食棟建築
- 1984年 (S59) 4月 福山市立駅家西小学校を分離開校する。
- 1990年 (H 2) 5月 管理棟改築、南校舎撤去
- 1996年 (H 8) 2月 体育館大規模改修
- 1997年 (H 9) 2月 図書室・ランチルーム完成
- 2000年 (H12) 3月 図書室空調設置
- 2000年 (H12) 11月 パソコンルーム完成
- 2002年 (H14) 8月 北校舎1階東トイレ改修
- 2004年 (H16) 8月 家庭科室改築
- 2005年 (H17) 2月 プレハブ校舎完成
- 2006年 (H18) 3月 正門扉完成
- 2008年 (H20) 11月 創立百周年記念式典
- 2011年 (H23) 7月 体育館耐震工事
- 2012年 (H24) 12月 西校舎解体
- 2013年 (H25) 7月 北校舎東側耐震工事
- 2015年 (H27) 8月 北校舎西側耐震工事
- 2017年 (H29) 6月 プール改修工事

3 学区の特色

広島県東部、福山市の北部に位置する駅家町のほぼ中心を学区としている。かつては、豊かな田園に囲まれていたが、1975 (昭 50) 年2月福山市へ合併、日本鋼管福山製鉄所の誘致とともに、急速な住宅地化の進行とともに、大型店が次々とできるなど都市化現象が進んでいる。児童増ともなう学区編成替えが二度あり、現在に至っている。家庭・地域とも学校への関心が深く協力的であり、子どもたちは明るく育っている。

4 学級編制と児童数 (平成31年度5月1日)

学年	1	2	3	4	5	6	知的	自情	合計
児童数	112	127	118	108	121	114	8	29	737
学級数	4	4	3	3	4	3	1	4	26



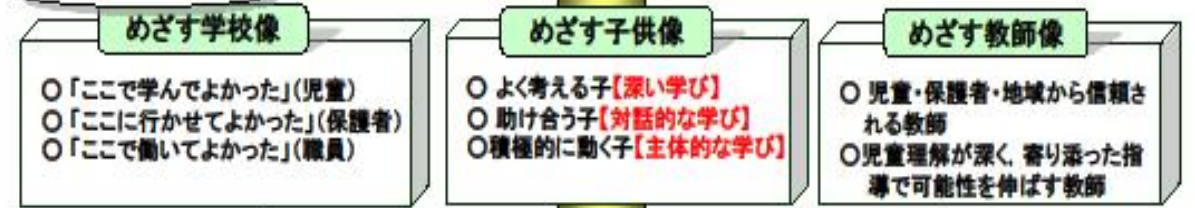
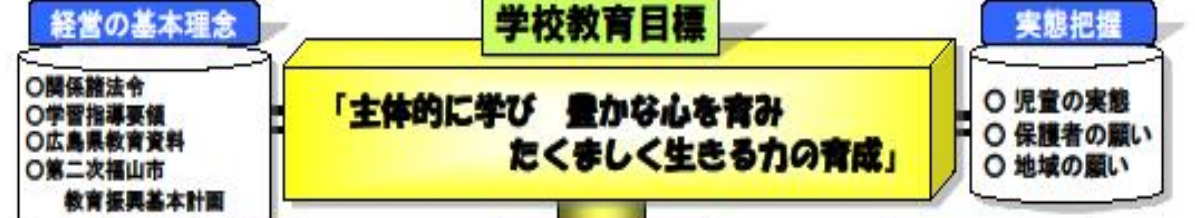
福山市立駅家小学校スクールプラン

「たくましく生きる力」を育成する学校教育
「福山100NEN教育」の推進

駅家南中学校区 めざす子供像
「駅家に愛着と誇りを持ち、のびのび あいさつ日本一!!」
主体的に行動する児童生徒
《地域から信頼される魅力ある学校》

学校経営目標

高い志を持ち、たくましく生きる子供の育成
「志を持って動けば必ず変わる」



小中一貫教育の推進

