

2024 年度（令和 6 年度）



学校要覧

福山市立駅家西小学校

駅家西小学校 校歌

— 信じあう友 —

作詞 喜多 紀世雄

作曲 古関 裕而

一 芦田の流れ 春温み

萌え出る若木 空を衝く

真実の光 求めつつ

希望も高く 伸びゆく我ら

ああ 駅家西小学校

二 茨の道は 続くとも

挫けず負けず 踏み越える

心と体 鍛え抜く

太陽の子は強く 明るく仲間

ああ 駅家西小学校

三 人の世移り 変わるも

願いは一つ 幸あれと

花咲く平和 築くため

絆も固く 信じあう友

ああ 駅家西小学校



〒720-1133 広島県福山市駅家町近田 205-1

TEL (084) - 976 - 2778

FAX (084) - 976 - 6414

<http://www.edu.city.fukuyama.hiroshima.jp/shou-ekinishi/>

E-mail : shou-ekinishi@manabi.city.fukuyama.hiroshima.jp

福山市立駅家中学校 

〒720-2412 広島県福山市駅家町法成寺250番地
Tel.084-976-2051 Fax.084-976-6247



学校教育目標
志を持ち、自主的に学習したことを行動化し、
仲間と共に伸びゆく生徒の育成

 **福山市立駅家北小学校**



〒720-2413
福山市駅家町大字法成寺 67 番地
TEL 084-972-5742
FAX 084-972-7648

<http://www.edu.city.fukuyama.hiroshima.jp/shou-ekikita/>

駅家中学校区 関係小中学校

日課表

普通時程 (2024年度)									
時限	4校時		時限	5校時		時限	6校時		
朝の会	8:20	8:30	朝の会	8:20	8:30	朝の会	8:20	8:30	
スキルタイム	8:30	8:35	スキルタイム	8:30	8:35	スキルタイム	8:30	8:35	
1	8:40	9:25	1	8:40	9:25	1	8:40	9:25	
2	9:30	10:15	2	9:30	10:15	2	9:30	10:15	
大休憩	10:15	10:35	大休憩	10:15	10:35	大休憩	10:15	10:35	
3	10:40	11:25	3	10:40	11:25	3	10:40	11:25	
4	11:30	12:15	4	11:30	12:15	4	11:30	12:15	
給食準備	12:15	12:30	給食準備	12:15	12:30	給食準備	12:15	12:30	
給食・清掃開始	12:30	12:50	給食・清掃開始	12:30	12:50	給食・清掃開始	12:30	12:50	
昼休憩	12:50	13:15	昼休憩	12:50	13:15	昼休憩	12:50	13:15	
掃除	13:20	13:30	掃除	13:20	13:30	掃除	13:20	13:30	クラブ委員会
下校準備	13:35	13:45	5	13:35	14:20	5	13:35	14:20	
			下校準備	14:25	14:35	6	14:25	15:10	14:35 ~ 15:20
						下校準備	15:15	15:25	
下校時刻	13:50		下校時刻	14:40		下校時刻	15:30		下校時刻 15:30

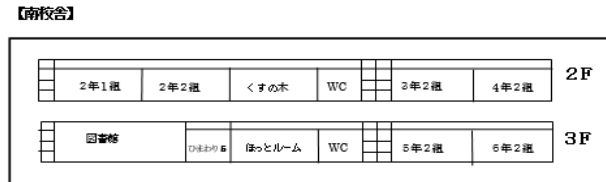
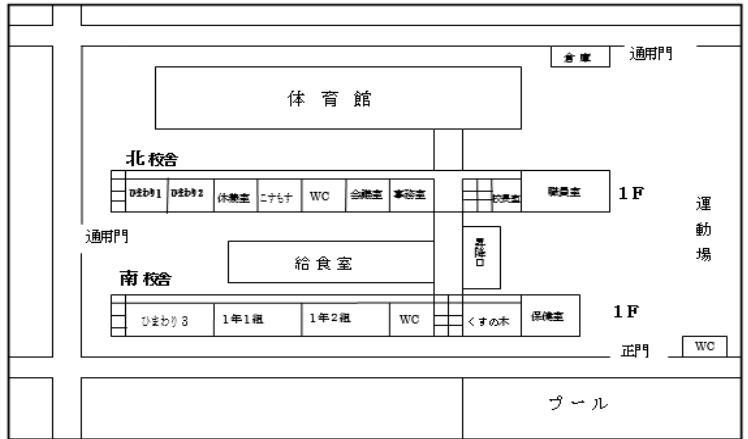
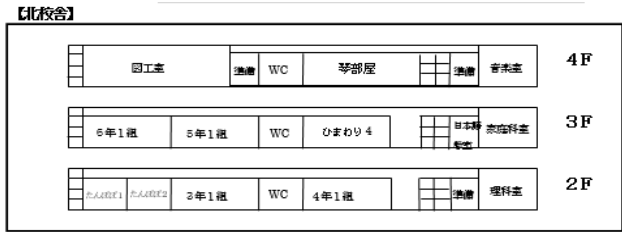
教職員一覧表

校長	池田 明子	教 頭	松谷 倫和
1年1組 (学年主任)	瀧島 智美	教務主任 (4~6年理科専科)	小野 透空
1年2組	大宮 陸	ひまわり学級1 (特別支援CO)	前田 亜由美
2年1組 (学年主任)	石高 陽子	ひまわり学級2 (生徒指導主事)	御前 啓太
2年2組	桑田 佳歩	ひまわり学級3	北川 美幸
3年1組	佐々木 玲奈	ひまわり学級4	山下 鈴花
3年2組 (学年主任)	小寺 清貴	ひまわり学級5	柄本 剛宏
4年1組 (学年主任)	村上 明日香	たんぼぼ学級1	小田原 功
4年2組	塩田 愛里	たんぼぼ学級2	仁王 穂衣
5年1組	西本 達弥	こすもす学級	藤井 美菜子
5年2組 (学年主任)	岩永 恒平	情緒通級指導教室	矢田 敏恵
6年1組 (研究主任) (学年主任)	矢羽田真友佳	養護教諭	内野 美優
6年2組 (保健主事)	村田 未来	栄養教諭	三宅 歩美
学校支援員	大森 聡美	事務主事	瀬尾 菜摘
図書館補助員	細井 友美	スクール・サポート・スタッフ	平賀 孝明
特別支援学級複数教諭	黒木 麗花	教育上特配	穂垣 由里子
日本語指導教諭	大戸 由紀子	初任者後補充	平野 典子
介助員	小川 幸枝 井亀里恵子 小田千恵美 石川悦子		
技術員 (給食業務)	笹川晴美 佐藤美月 後藤恵 榎本友美 坂本成美 松本雅美 寺岡愛理		

児童数

学年	1年	2年	3年	4年	5年	6年	特支	合計
児童数	49	43	45	52	60	55	45	349名
学級数	2	2	2	2	2	2	8	20

校舎の配置図



学区の概要

本校の校章は、古代駅制の「駅家（うまや）」を象徴する駅鈴のデザインに学区6町内「近田東」「近田沖」「近田後」「弥生ヶ丘」「中島西」「新山」を表す花びらで囲まれています。

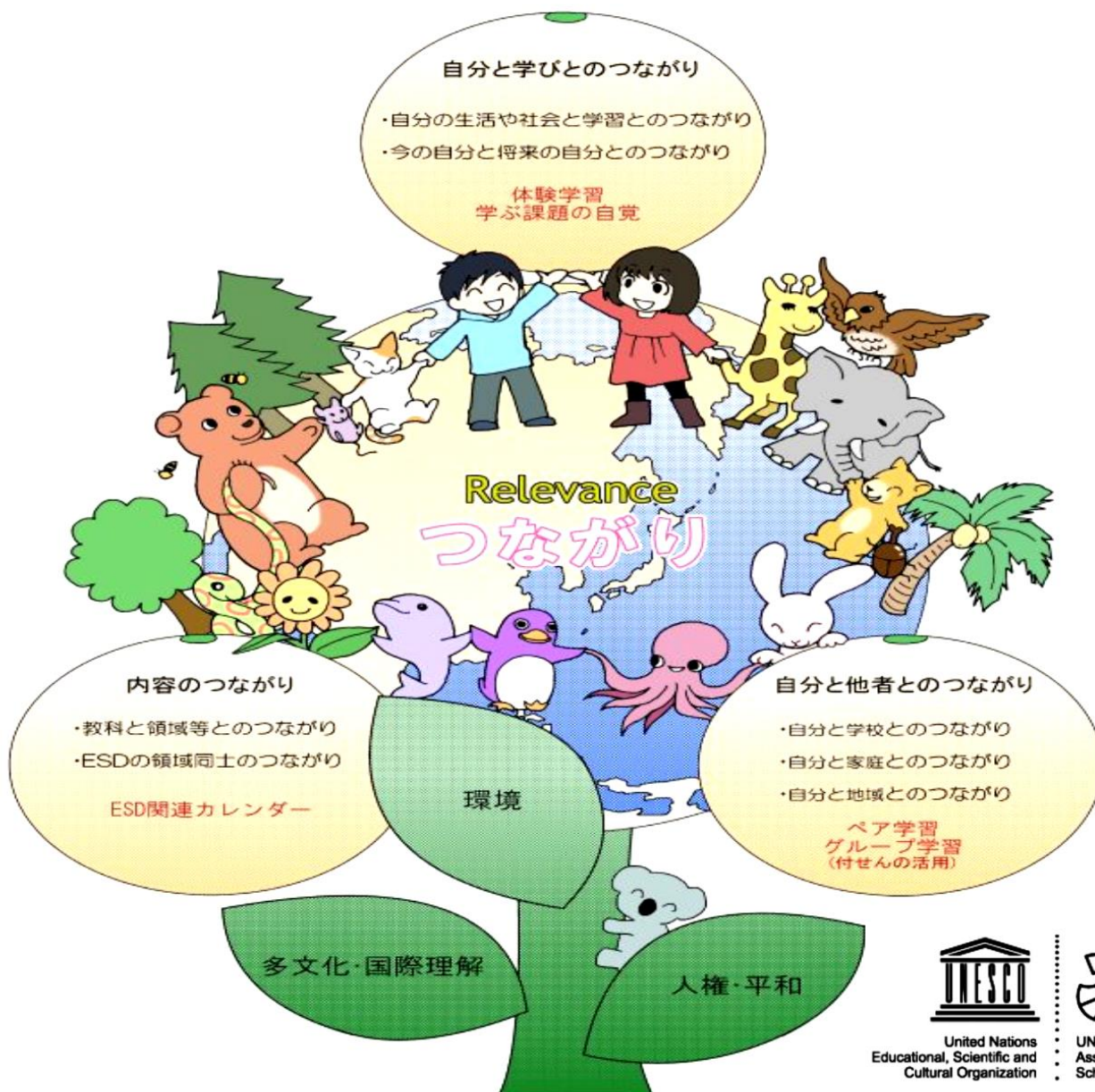
学区東西は近郊型大型店舗地域、北は国文化財指定「二子塚古墳」、南は広島県第一級河川芦田川の自然と文化に恵まれ、地域住民の温かい理解と様々なご支援が得られる中、ESDの授業づくりを推進しています。

ESD

ESDの授業づくりの視点

Education for Sustainable Development

自律と共生をめざし、確かな学力を身に付ける子どもの育成



2024年度（令和6年度）福山市立駅家西小学校学校経営基本構想

【学校教育目標】

確かな学力と豊かな感性に培い、仲間とともにやりぬく子どもの育成

学び合う子
(問題解決力)

支え合う子
(共生)

やりぬく子
(自律)

ミッション（使命）

希望ある未来、駅家・福山の担い手となる「生きる力」の育成

ビジョン（将来像）

体験学習を活かし、学ぶ意欲を育てる学校
家庭・地域とつながり、歴史・文化を継承・発展させる学校

【めざす授業】

自分の知識や考えをつなげ、主体的に学び合う授業
お互いの考えを聴き合い、協働的に学び合う授業

【めざす教職員像】

教育のプロとして自分を磨き、強みを活かし子どもに関わりきる
教育公務員としての自覚、使命感を自覚する
組織で活動し、改革する意識を常にもつ

育成する力 (21世紀型「スキル&編纂」)		課題発見・解決力	コミュニケーション力	挑戦する力
めざす子ども像	低学年	○身近な問題に対して疑問をもち、自分なりに導き出した答えを表現・実行する力	○自分の役割に責任をもつ力 自分の考えを伝える力	○学級・学年や家族の一員であることを自覚し、主体的に学ぶ力
	中学年	○地域や社会の問題に対して、もっている知識を関連付けて考え、自分なりに導き出した答えを表現・実行する力	○自分の役割や言動に責任をもったり、助け合ったりする力 ○自分の考えを伝え、相手の考えを比較しながら聴く力	○学校や地域の一員であることを自覚し、主体的に学び、チャレンジする力
	高学年	○様々な問題に対して、もっている知識や経験等をフル活用して考え、自分なりに導き出した答えを表現・実行する力	○他者との関係を協調的に築きながら自分の考えを発信し、様々な人と課題解決する力	○地域・社会の一員であることを自覚し、持続可能な社会に向け主体的に学んだりチャレンジしたりする力

カリキュラム・マネジメント PDCAサイクルによる 教育活動の充実

学力を育てる（知）	心を育てる（徳）	生活力・体力を育てる（体）
<ul style="list-style-type: none"> ○子どもの学びの状況に応じて展開する授業づくり ○ESDの視点を活かした教育課程の編成 ○カリキュラムマップを活用した単元の計画 ○見通しをもった校内研修と実践の充実 ○傾聴と対話を大切に学習集団づくり ○児童が目的をもって行う自主学習の習慣化 ○特別支援教育の充実 ○駅西の町に誇りをもつ子・学びを発信する子を育てる総合的な学習の時間 ○環境教育推進計画と実践 ○分析データを活用した授業の実践及び改善 ○幼保小連携の充実 	<ul style="list-style-type: none"> ○道徳教育の充実 ○学校図書館利活用の推進 ○安心して学ぶことができる学級集団づくり ○異学年で学び合うたてわり班活動（児童会行事・そうじ） ○集団宿泊体験等の体験活動の教育課程への位置づけ ○地域や人と「つながり」ながら学ぶESD ○男女混合名簿の導入（多様性を認め合う） 	<ul style="list-style-type: none"> ○生徒指導の充実…自律 ○「早寝早起き・朝ごはん・メディアコントロール」 ○就寝時間の確保（生活アンケート） ○「運動の記録」の活用 ○集団宿泊活動の推進 ○新体力テスト項目の日常的な活動（サーキット・体力づくりカード・体育館遊び） ○児童委員会活動の充実 ○健康や安全への意識を高める ○避難訓練、防犯教室・交通安全教室の実施、マイタイムラインの活用

福山 100% N教育 9th year 「記号接地」

○小中一貫教育（コミュニティ・スクール） ○開かれた学校づくり ○教育公務員としての自覚

信頼される学校

通わせたい学校