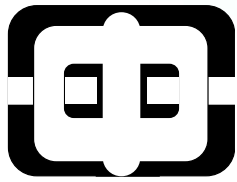


駅家中学校区
福山市立駅家中学校
2022年度(令和4年度)

学校要覧



校
歌

作詞 木下夕爾
作曲 毅
作間 毅

一 雲なびく 備南の空に
こたまして 学の鐘鳴る
意気高く 知恵あきらかに
われらの 駅家中学の
若い夢 若いのぞみよ

二 蛇丹山 みどりを永遠に
芦田川 水澄むところ
たたくましく 今こそり立つ
われらの 駅家中学の
若い幸 若いあゆみよ

駅家中学校区

福山市立駅家中学校

〒 720-2413 広島県福山市駅家町大字法成寺 250 番地

TEL 084-976-2051 Fax 084-976-6347

URL <http://www.edu.city.fukuyama.hiroshima.jp/chu-ekiya/>

E-MAIL chu-ekiya@manabi.city.fukuyama.hiroshima.jp



駅家中学校区 関係小学校



福山市立駅家北小学校



〒720-2413

広島県福山市駅家町大字法成寺 67 番地

TEL 084-972-5742

FAX 084-972-7648

E-MAIL

shou-ekikita@manabi.city.fukuyama.hiroshima.jp



福山市立駅家西小学校



〒720-1133

広島県福山市駅家町近田 205-1

TEL 084-976-2778

FAX 084-976-6414

E-MAIL

shou-ekinishi@manabi.city.fukuyama.hiroshima.jp

駅家中学校区 2022年度(令和4年度)小中一貫教育

(1) 校区のめざす児童生徒像

校区のめざす児童生徒像

- ①日常生活の中に課題を見つけ出し、自分の知識を総動員して答えを導き出す。
- ②他者との関係を協調的に導きながら、自分の考えを発信し、仲間と課題解決する。
- ③自分の人生を切り開き豊かな未来を創ろうと見通しや展望を持ち自己決定する。

(2) 中期経営目標を達成する評価指標

- ① 【教師】「思いや考え、アイデアをかたちにする場を授業の中につくる前年度以上考えることが楽しく、授業内容が分かる」生徒90%以上
【生徒】「自分の考えとその理由を明らかにして、相手に分かりやすく伝えるように発表している生徒85%以上
- ② 「自分の良さ（考え）は周りから認められている」生徒80%以上
- ③ 生徒会の保健委員会の取組を企画し、生徒のう歯治療率を65%以上
- ④ 保護者の学校満足度90以上
- ⑤ GIGAスクールや新学習指導要領など、変化が激しい時代を楽しんでいる前年度以上。



(3) 校区研究主題

中学校区研究主題

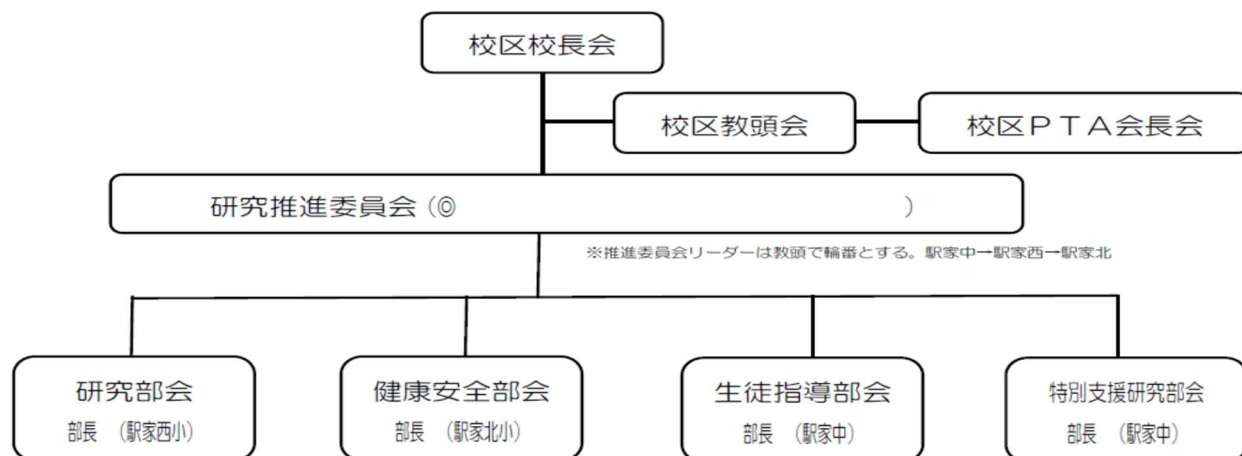
主体的な学びによる思考力・判断力・表現力の育成

- 学力調査の分析から課題をつかみ具体的な手立てを研究し、授業改善を進める。
- 各種アンケート等による結果から、個別最適化を図り、子どもに「自己決定」の場を多く与える。

【「地域を愛し、地域に貢献し、地域を誇りに思う心」を育てるために駅家中学校区で取り組んでいるもの】

- 小中一貫教育推進地域支援事業の取組（地域の皆様と共に活動：市民一丸の取組）
- 地域の特性を生かし、地域と結びついた豊かな体験活動を中心とした「大好き！福山（ふるさと学習）」の取組

(4) 駅家中学校区 小中一貫教育推進 組織図



2 駅家中学校区 駅家中学校 2022年度(令和4年度) 学校経営構想

(1) 福山市 めざす子ども像, 駅家中学校区 めざす子ども像

福山に愛着と誇りを持ち、変化の激しい社会をたくましく生きる子ども	①日常生活の中に課題を見つけ出し、自分の知識を総動員して答えを導き出す。 ②他者との関係を協動的に築きながら、自分の考えを発信し、仲間と課題解決する。 ③自分の人生を切り開き豊かな未来を創ろうと見通しや展望を持ち自己決定する。
----------------------------------	---

(2) 学校教育目標, ミッション(使命), 育成する力(21世紀型“スキル&倫理観”)

「自律」「寛容」「志」 ～自ら考え行動し、仲間と共に、未来を切り開く～	
ミッション	社会の変化に対応し、自らの進路を切り開き、豊かな人生を送ろうとする意欲の醸成
育成する力	思考力 コミュニケーション・協調性 意志決定力・志

(3) 駅家中学校 めざす生徒像

育成する力 (21世紀型“スキル&倫理観”)	思考力	コミュニケーション力・ 協調性	意志決定力・志
めざす子ども像	3年	○日常生活の中に課題を見つけ出し自分の知識を総動員して答えを導き出す	○他者との関係を協動的に築きながら自分の考えを発信し仲間と課題解決する
	2年	○一人一人が自分の考えを持って他者と対話することができる	○他者と話し合い考えを比較し統合しながらより良い考えを創造できる
	1年	○目と耳と心で聴くことができる ○言語・数・情報を用いて根拠を持って表現できる	○目と耳と心で聴くことができる ○言語・数・情報を用いて根拠を持って表現できる

(4) 研究主題

主体的な学びによる思考力・判断力・表現力の育成
 ～子どもが「考えることが楽しい」と感じる、
 学びあいや対話を重視した授業づくり～

(5) めざす授業の姿

- ①対話のある授業(教材との対話・自分との対話・他者との対話)
- ②読解力が育つ授業(ICTの活用, 連続型・非連続型テキストの読解)
- ③教科の面白さに迫る授業(生徒が問いを考える, 生徒にとって取り組みたい題材がある)
- ④人間関係が深まる授業

(6) 生徒会目標、生徒行動目標、駅家中学校区スタンダード

- ① 生徒会目標
② 生徒行動目標

「昇華 ～さらなる高みを目指して～」

1	自らすずんで挨拶ができる生徒になろう	
2	ルールが守れる生徒になろう	
3	みんなの手で美しい学校をつくろう	
4	真剣に授業をうけよう	
5	仲間を大切にし、ともに高まり合おう	
6	部活動にすすんで参加しよう	

③ 駅家中学校区スタンダード

項目		めざす子ども像			
		小学校低学年	小学校中学年	小学校高学年	中学校
習慣	気持ちのよい挨拶	「駅家あいさつレベル」を目安に取り組む			
		<ul style="list-style-type: none"> ○元気なあいさつができる ○名前を呼ばれたら返事をする 	<ul style="list-style-type: none"> ○相手の顔を見てあいさつできる ○名前を呼ばれたら返事をする ○すすんであいさつができる 	<ul style="list-style-type: none"> ○自ら挨拶ができる ○自ら挨拶をし、頭を下げることができる ○時と場に応じた挨拶ができる 	<ul style="list-style-type: none"> ○自ら挨拶をし、頭を下げる ○立ち止まって自ら頭を下げ挨拶ができる ○相手にさわやかな印象を与える挨拶ができる ※TPOを意識した挨拶ができる
時間	時間を守る	<ul style="list-style-type: none"> ○次の準備をして休憩し始業チャイムで授業を始める 	<ul style="list-style-type: none"> ○次の準備をして休憩し、チャイムが鳴る前に席に着く 	<ul style="list-style-type: none"> ○次の準備をして休憩し、始業チャイムで授業を始める ○3分前行動ができる 	<ul style="list-style-type: none"> ○3分前行動（自ら意識して行動） ○2分前着席（授業準備をして着席しておく） ○始業チャイムと同時に授業を開始する ※時をわきまえた行動ができる
みだしなみ	シャツ入れ 名札 帽子 シューズ	<ul style="list-style-type: none"> ○シャツを入れる ○なふだをつける ○シューズをきちんとはく ○ぼうしをかぶる ○防犯ブザーをつける 	<ul style="list-style-type: none"> ○シャツを入れる ○名札をつける ○シューズをきちんとはく ○ぼうしをかぶる ○防犯ブザーをつける 	<ul style="list-style-type: none"> ○シャツを入れる ○名札をつける ○シューズをきちんと履く ○帽子をかぶる ○防犯ブザーをつける 	<ul style="list-style-type: none"> ○学校の「きまり」を守った服装ができる ※ルールの必要性を理解し、自ら礼儀・マナーをわきまえて行動する
環境美化	掃除	「だいすきそうじ」の励行 だ…だまって い…一生懸命 す…すみずみまで き…きれいにしよう			
		<ul style="list-style-type: none"> ○無言清掃 ○掃除の仕方を覚える 	<ul style="list-style-type: none"> ○無言清掃 ○時間いっぱい相違をする 	<ul style="list-style-type: none"> ○無言清掃 ○掃除の手本を示す 	<ul style="list-style-type: none"> ○無言清掃 ○時間いっぱい掃除をする ○落ちていたゴミを拾える ※自ら「学校環境美化」に率先して動く
学習	家庭学習の時間	30分以上	45分以上	60分以上	1,2年生…90分以上 3年生…120分以上 ※自ら課題を見つけ、意欲的に取り組む

<p>駅家町全域小中学校の共通した約束</p> <p>駅家中学校区 (駅家中, 駅家北小, 駅家西小)</p> <p>駅家南中学校区 (駅家南中, 駅家小, 宜山小)</p>		<p>① すずんであいさつをする</p> <p>② 時間（チャイム）を守る</p> <p>③ 身だしなみを整える</p> <p>④ そうじをしっかりとる</p> <p>⑤ 家庭学習をする</p>
---	--	---

つながりの強化	校区内小学校と連携	地域・保護者との連携
(1) 小中一貫教育の実践 【“義務教育9年間を一体的に捉えた教育活動”の展開をめざす小中一貫教育の実践】	<ul style="list-style-type: none"> ○ふるさと学習の実施 ○9年間カリキュラムの実施, 改善 ○校区の小中学校全教職員が4領域部会に所属し活動 	<ul style="list-style-type: none"> ○小学生向けオープンスクールの実施 ○小中合同研修会年間3回以上実施, 公開研究会, 校内研修等への相互参加
(2) 地域・保護者との連携 【地域の方々, 保護者とともに活動する機会をより多く】	<ul style="list-style-type: none"> ○挨拶運動の実施(毎月17日校区一斉挨拶運動) ○校区一斉美化活動実施(10月) ○地域行事へ積極的に参加 	<ul style="list-style-type: none"> ○花づくり活動(每学期1回), 美化活動 ○PTA校区内巡視 ○生徒がボランティアで地域貢献
(3) 家庭との連携	○駅家スタンダードを活用して学校と家庭で共通認識を持った生徒の成長支援	
(4) 広報活動	○学年便り・学校便り(月1回以上)発行 ○HPを毎月更新, 行事等への積極的参加の呼びかけ	

駅家中学校区では、校区の「めざす子ども像」を掲げ、義務教育9年間を一体的に捉えた小中一貫教育を推進しています。中学校区3校(2小学校, 1中学校)の全教職員が、校区運営組織に所属し、小中合同研修等を通じて連携し合い、小中一貫カリキュラムを基にした教育の実施、地域に貢献・地域から学ぶ地域連携などの取組によって、郷土に対する愛着と誇りを育み、確かな学力・豊かな心・健やかな体の育成、変化の激しい社会をたくましく生きる力の育成を目指しています。

- ◎ 「あいさつ」「環境」「授業」を生徒と教師が共に大切にする学校。
- ◎ 教師と生徒が共に「新しい学校の生活様式」を模索し、安心して学ぶことができる学校。
- ◎ 安心・安全で快適な学校生活を送れる駅家中学校を実現する

3 生徒数・学級数 (令和3年5月1日現在)

	学級数	男子	女子	計
1学年	4	58	65	123
2学年	3	64	49	113
3学年	3	58	51	109
特別支援学級	2	9	6	15
計	12	189	171	360

4 教育課程

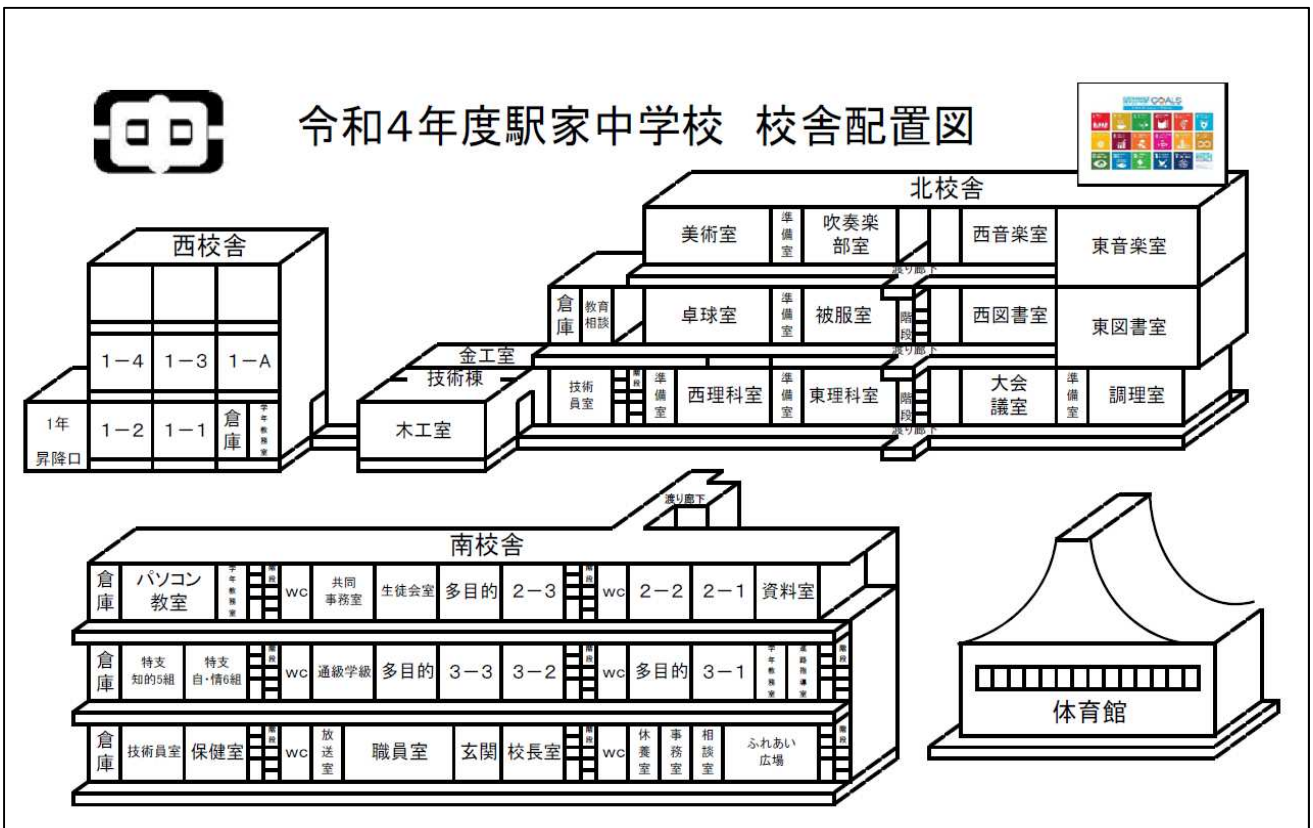
区 分	年間授業時数		
	1学年	2学年	3学年
国 語	140	140	105
(毛筆)	(10)	(10)	(5)
(硬筆)	(10)	(10)	(5)
社 会	105	105	140
(地理)	(55)	(60)	(40)
(歴史)	(50)	(45)	(40)
(公民)			(100)
数 学	140	105	140
理 科	105	140	140
音 楽	45	35	35
美 術	45	35	35
保健体育	105	105	105
(体育)	(89)	(89)	(89)
(保健)	(16)	(16)	(16)
技術・家庭	70	70	35
(技術)	(35)	(35)	(18)
(家庭)	(35)	(35)	(17)
外国語	140	140	140
道 徳	35	35	35
小 計	930	910	910
総合的な学習の時間	50	70	70
特別活動(学級活動)	35	35	35
計	1015	1015	1015
学校行事	41	61	43
生徒会活動	3	3	3
教科外	7	4	4
総 計	1066	1083	1065

5 週時程・日課表

時程	月	火	水	木	金
8:30~8:35	朝読書	朝読書	朝読書	朝読書	朝読書
8:35~8:45	学活	学活	学活	学活	学活
8:55~9:45	1校時	1校時	1校時	1校時	1校時
9:55~10:45	2校時	2校時	2校時	2校時	2校時
10:55~11:45	3校時	3校時	3校時	3校時	3校時
11:55~12:45	4校時	4校時	4校時	4校時	4校時
12:45~13:35	給食・昼休憩				
13:40~14:30	5校時	5校時	5校時	5校時	5校時
14:40~15:30	6校時	6校時	6校時	6校時	6校時
15:40~15:55	学活	学活	学活	学活	学活
16:00~16:10	掃除	掃除	掃除	掃除	掃除

- ★週に1回 5時間授業・部活休養日
- ★5時間の日は 15:10 に終了

6 校舎配置図



11 校章の由来

本校の校章は「エキ中」の文字を図案化し、何者にもとられず、備南の原野に雄飛する駅家の地域を校章に表したものです。これは、江州や甲州に匹敵する備後商人の先人達に続き、有望な人物を抱こうとしています。生徒図案の、雄飛、幸福、愛情、平和を集約しています。

12 駅家中学校の沿革

1947年(昭和22年)	4月	駅家村, 宜山村, 近田村三カ村学校組合立芦東中学校として開校
1948年(昭和23年)	6月	宜山中学校分離
1948年(昭和23年)	7月	芦東中学校を駅家中学校と校名変更 開校式
1949年(昭和24年)	5月	服部村, 組合立に加入三カ村組合立になる。服部に分校を置く。
1952年(昭和27年)	7月	宜山合併, 駅家町, 宜山村, 近田村, 服部村の四カ町村組合立駅家中学校の合併挙行。宜山教場
1952年(昭和22年)	11月	服部分校は服部村立服部中学校として独立
1953年(昭和28年)	10月	新校舎落成記念音楽会開催(校歌制定披露)
1955年(昭和30年)	1月	四カ町村合併にて駅家町となる。駅家町立駅家中学校に改称
1956年(昭和31年)	9月	加茂村法成寺地区駅家町に統合(生徒は深安中学校に委託)
1962年(昭和37年)	3月	学校統合により服部中学校と統合し, 駅家中学校・駅家教場・服部教場と各々称す。
1964年(昭和39年)	4月	学校統合により, 新駅家中学校発足
1964年(昭和39年)	4月	駅家中学校統合式・開校式
1964年(昭和39年)	11月	屋内体育館建設
1965年(昭和40年)	5月	駅家町合併10周年記念及び中学校校舎落成式
1965年(昭和40年)	10月	中庭花壇整備・泉水(心字池)落成
1966年(昭和41年)	10月	駅家町民プール完成(学校用水として学校専門水道に切替)
1975年(昭和50年)	2月	福山市に編入 福山市立駅家中学校と校名変更
1987年(昭和62年)	3月	駅家南中学校新設分離
1989年(平成元年)	7月	北校舎(特別教室)大規模改修
1990年(平成2年)	7月	体育館改修
1991年(平成3年)	7月	技術棟改修
1995年(平成7年)	3月	西側部室・倉庫, プール機械室竣工
2001年(平成13年)	1月	プール棟大規模改修
2002年(平成14年)	9月	校内LAN設備工事
2003年(平成15年)~ 2004年(平成16年)	4月	文部科学省科学技術・理科教育推進モデル校指定校
2005年(平成17年)~ 2007年(平成19年)	4月	福山市教育研究支援事業(総合的な学習の時間)指定校
2006年(平成18年)	3月	外倉庫・正門・門扉設置
2008年(平成20年)	4月	広島県不登校児童生徒支援モデル事業推進校指定校
2008年(平成20年)~ 2010年(平成22年)	4月	福山市教育研究支援事業(総合的な学習の時間)指定校
2011年(平成23年)	5月	ルーマニア・バラの女王来校, 噴水バラ園植樹式
2012年(平成24年)	7月	屋内運動場(体育館)耐震改修工事
2013年(平成25年)	3月	屋内運動場(体育館)耐震改修工事完了
2017年(平成29年)	7月	耐震工事(南校舎)
2018年(平成30年)	7月	耐震工事(北校舎)
2019年(令和元年)	12月	教室・特別教室エアコン工事

駅家中学校は1947年(昭和22年)に芦東中学校として開校して以来68年、多くの卒業生が国内外各方面で、社会の発展、地域を支える人材として活躍されています。1948年(昭和23年)に駅家中学校と校名変更、その後分離・合併の変遷を経て、1964年(昭和39年)東京オリンピックの年に学校統合し現在地に駅家中学校を開校、代々木のオリンピック体育館を思わせる独特の形をした体育館が新築されました。1987年(昭和62年)に駅家南中学校分離、駅家のシンボリックな存在である体育館も6年前にリニューアルされました。